

# ZEROWATER®

IF IT'S NOT ALL ZEROS - IT'S NOT ZEROWATER



MEASURE AND  
TASTE THE  
DIFFERENCE!

OWNER'S MANUAL FILTER BOTTLE FOR STANDARD COOLERS

# ZEROWATER®

IF IT'S NOT ALL ZEROS - IT'S NOT ZEROWATER

"000" =

FDA Standard for TDS  
in Purified Water\*

000

ZeroWater



MEASURE AND  
TASTE THE  
DIFFERENCE!

210

Tap

124

Conventional Filtered

076

Bottled

Sample readings may vary. Test for yourself.

## Congratulations on your purchase of a new ZeroWater® Filter Bottle!

Be prepared to taste the BEST tasting water like never before – we guarantee it! Your 5-Stage ZeroWater® filters are guaranteed to remove virtually all dissolved solids from your tap water. To find out more about Zero Technologies, please visit [www.zerowater.com](http://www.zerowater.com).

Included in this brochure are simple instructions to help you assemble and maintain your ZeroWater® Filter Bottle. Now you'll be able to start converting your own tap water into ZeroWater®!

### IMPORTANT!

Should you experience any difficulties with water filters, before returning the product to the store, please call Customer Service toll free 24 hours a day, 7 days a week at 1-800-503-2939. Most issues can be resolved with a short phone call to our trained professionals.

### SAFETY PRECAUTIONS

Do not use with water that is microbiologically unsafe or of unknown quality without proper disinfection before or after the system. Individuals requiring water of specific microbiological purity should consult their physician. Unless notified otherwise, municipal water is potable. The contaminants or other substances removed or reduced by this water treatment device are not necessarily in your water.

### PROPER INSTALLATION

Please read all instructions, specifications, and precautions before installing and using your water filtration system.

Don't forget to register your ZeroWater® Filter Bottle. Details are included on the enclosed Registration Card.

\*Filtered potable tap water tested by an independent lab (not the FDA) to meet specifically the water quality requirements for using the label "purified". Compared to water produced by leading gravity fed filters.

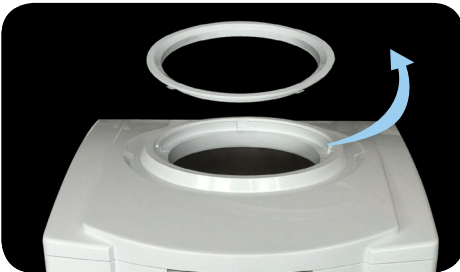
## IMPORTANT!

Please read before first use.

If you are using a water cooler with this product, please read this! Our ZeroWater® Filter Bottle fits most standard water coolers AFTER the splash guard is removed! If the splash guard is not removed, the float valve on the ZeroWater® Filter Bottle will not work and will cause your water to spill!

### DIRECTIONS FOR REMOVING THE SPLASH GUARD

If you look into the reservoir you'll see the splash guard with a spike, used to pierce a hole in the cap of bulk water containers. Grip the splash guard, turn it counter clockwise and pull up on it. This should remove the splash guard from the water cooler. If you have further questions about this process with your particular model, you may need to refer to your user's manual. If you still need assistance, please call our Customer Service number.



If you are using the Avanti Water Dispenser

Model WDTZ000

Simply remove the ring as shown. (Only if provided on your model).

If you are using any other standard water dispenser remove the entire splash guard assembly as shown.



## RECYCLING

Filtering your water through ZeroWater® filters not only improves the taste of your tap water, it also prevents you from throwing plastic water bottles into the trash and clogging up landfills. Zero Technologies, LLC is proud to be the only major company that recycles gravity filter cartridges from U.S. customers.

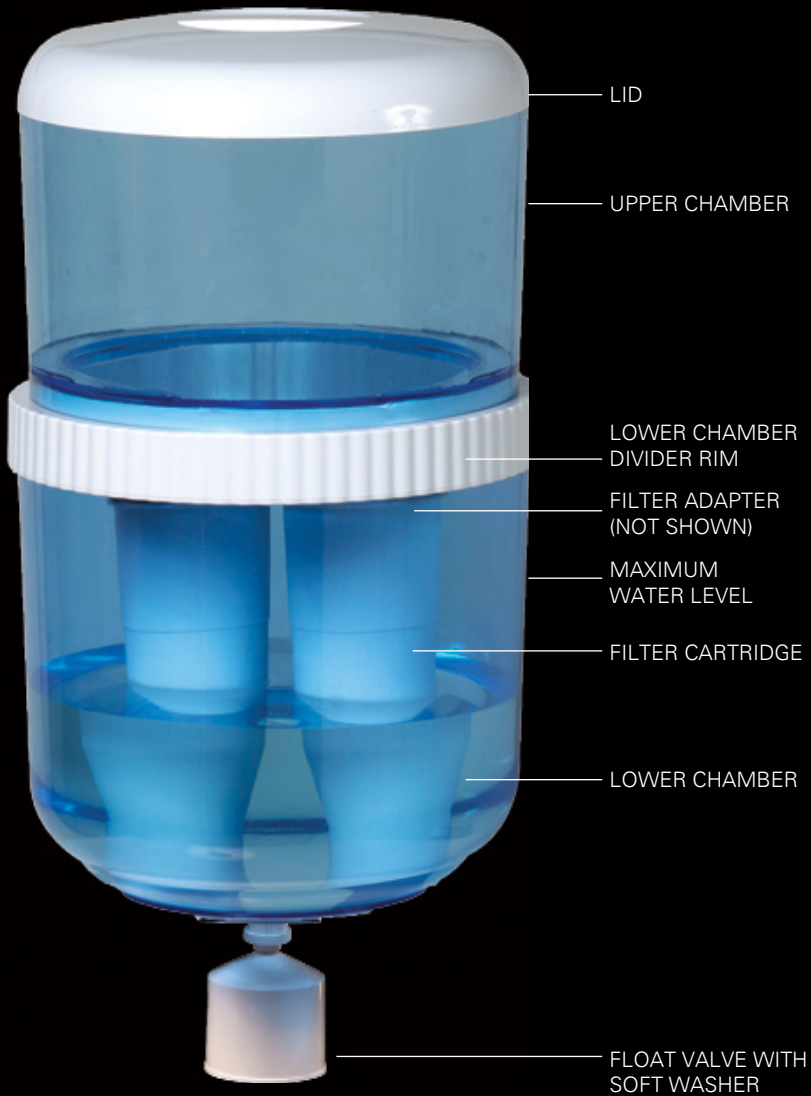
If you wish to participate in this program, you will need to do a few simple steps to be sure the filters returned are processed accurately for recycling. Visit [www.zerowater.com/recycling](http://www.zerowater.com/recycling) to download a form. Place your used filter into a sealable plastic bag and be sure it is sealed tightly. Place your used filters and your completed form in a well packed box and mail to the following address:

Zero Technologies, LLC  
4510 Adams Circle  
Unit F  
Bensalem, PA 19020

Make sure to clearly mark your package  
“ATTN: RECYCLING PROGRAM”.

When the filter reaches us, the plastic as well as the materials inside it will be separated and sent to various facilities for reuse. We are asking customers to pay for shipping their exhausted filters to us. Additional information on this program, including discounts on future purchases, can be found at [www.zerowater.com/recycling](http://www.zerowater.com/recycling).

If you have any questions about this program, please call the ZeroWater® customer service hotline 24 hours a day: 1-800-503-2939



LID

UPPER CHAMBER

LOWER CHAMBER  
DIVIDER RIM

FILTER ADAPTER  
(NOT SHOWN)

MAXIMUM  
WATER LEVEL

FILTER CARTRIDGE

LOWER CHAMBER

FLOAT VALVE WITH  
SOFT WASHER

# ZeroWater® Filter Bottle

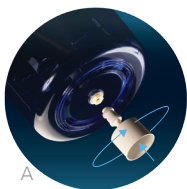
## Use and Care Instructions

Please read before first use.

### INSTRUCTIONS BEFORE INSTALLING CARTRIDGE AND FIRST USE

1. Clean all plastic components and filter cartridges by washing and rinsing thoroughly with warm water only. Rinse the Filter Bottle thoroughly when washing with soap.
2. Note: the Filter Bottle components, filter cartridges and TDS meter are not dishwasher safe.
3. Discard all plastic bags. This may be a suffocation hazard to young children.

### ASSEMBLY



1. Take the lower chamber and place the lower chamber divider rim firmly on the top. The rippled part of the white rim should be overlapping the lower chamber. If assembled upside down, there will be leakage. Be sure it fits tightly on the lower chamber (see ZeroWater® Filter Bottle components on page 4).
2. Align the nut (included) into the recessed area at the inner bottom of the lower chamber and screw the float valve tightly through the hole on bottom of lower chamber (inset A).

Do not prop the Filter Bottle on the float valve once assembled, as it is fragile and will break.

3. Place the lower chamber on top of your cooler with the float valve fitting inside the cooler's reservoir (see Using Your ZeroWater® Filter Bottle with a Standard Water Cooler on page 6).
4. Install filter cartridges now, using steps 1 through 3 from instructions on next page.
5. Place the upper chamber on top of the lower chamber. Be sure that the lower chamber divider ring is tightly affixed around the lower chamber (see ZeroWater® Filter Bottle components on page 4).
6. Place the lid on top of the upper chamber.

## INSTALLATION OF FILTER CARTRIDGES

1. Install the filter adapter to the upper chamber by turning clockwise until you feel a tight and secure fit.



Ensure the “O-Ring” is in place and not bulging outward.

2. Remove filter cartridges from packaging.
3. Tightly screw cartridges into the holes on the bottom side of the adapter to obtain a complete seal with the O-ring. Do not over-tighten as the O-ring will become warped and not seal completely allowing unfiltered water to leak to the lower chamber and your water will not read “000”(see ZeroWater® Filter Bottle components on page 4).
4. Place upper chamber with attached filter cartridges back onto the lower chamber divider rim of the lower chamber (see ZeroWater® Filter Bottle components on page 4).

If new filters are exposed to cold temperatures for prolonged periods, keep filters at room temperature for several hours before passing water through the first time.

## USING YOUR FILTER BOTTLE WITH A STANDARD WATER COOLER (sold separately)

1. Unplug your cooler.
2. Drain all water from the cooler using the spigots and the drain plug in the back of the cooler. Using a cooler without water in it, when plugged in, can cause it to smoke and break. Make sure you secure the drain plug when you are finished draining the cooler.
3. Be sure you have removed the splashguard from the cooler reservoir. Refer to page (2) for directions.
4. Clean the reservoir and spigots by mixing 1 tablespoon of baking soda into 1 gallon of hot water and pouring the solution directly into the cooler reservoir.
5. Let solution sit for about 30 minutes and then drain through spigots and drain plug.
6. Flush the cooler with three gallons of plain hot water using same method. Secure the drain plug. The total capacity of the bottom chamber is three gallons.
7. Do not replace the splashguard or spike fixture.
8. Now your cooler is ready for your assembled ZeroWater® Filter Bottle. Add water before plugging cooler back into electrical outlet (See step 6 under section “Filling the ZeroWater® Filter Bottle with Tap Water on page 7).”

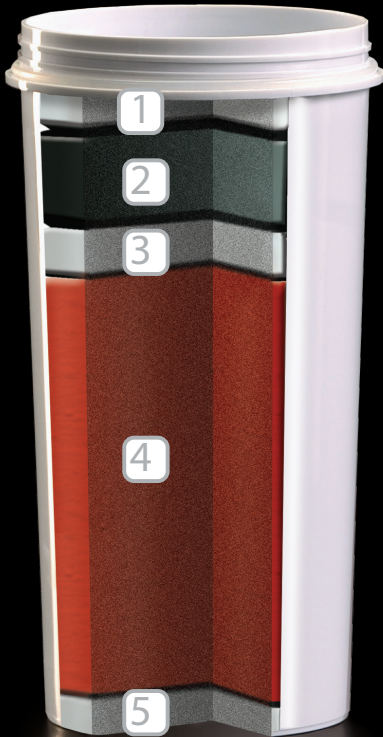


## FILLING THE FILTER BOTTLE WITH TAP WATER

1. Remove lid.
2. Slowly fill the upper reservoir with cold tap water. Be careful not to dump water too quickly into the upper chamber when the lower chamber is empty because it may tip and spill.
3. Allow water to pass from the upper chamber through the filters to the lower chamber. Water will be ready to drink in several minutes.
4. Test the water using the TDS meter to confirm a “000” reading.
5. If it doesn’t read “000”, flush the water out, check all connections and seals.
6. Pour water through.
7. Do not over fill. The first time you fill your Filter Bottle it will take extra water to fill the cooler reservoir. When water in the lower chamber reaches the line marked “MAXIMUM WATER LEVEL”, do not put any more water in the upper chamber, as it may leak. The upper chamber is not designed to be a long term reservoir.

**Safety Precautions:** Do not use with water that is microbiologically unsafe or of unknown quality without proper disinfection before or after the system. Individuals requiring water of specific microbiological purity should consult their physician. Unless notified otherwise, municipal water is potable.

# Patented Ion Exchange Filter



Most conventional carbon filters only filter certain substances from your water. ZeroWater® 5-Stage Filters remove 99.6% of total dissolved solids based on an EPA certified lab test, while conventional 2-Stage Filter remove less than 50%.

## STAGE 1

Activated carbon infused micron cloth

## STAGE 2

Multi-layer system using activated carbon and oxidation reduction alloy

## STAGE 3

Distributor that maximizes contact time

## STAGE 4

Comprehensive ION EXCHANGE array

## STAGE 5

Non-woven membrane to remove fine particles

It is essential to change the filters with a reading of "006" on the included TDS meter in order for the product to continue to perform as represented. The longevity of the filter may vary based on local water conditions. Under laboratory protocols, a single filter was rated for 22.5 gallons in the certification process.

\* Filtered potable tap water tested by an independent lab (not the FDA) to meet specifically the water quality requirements for using the label "purified". Compared to water produced by leading gravity fed filters.

The contaminants or other substances removed or reduced by this water treatment device are not necessarily in all users' water.

## Filter Cartridges

### FILTER CARTRIDGE LIFE

How often the cartridge needs to be replaced is determined by how much water you put through the system and how hard the cartridge has to work to clean the water you put through it. The more dissolved solids in your water (or the higher your TDS reading), the shorter the cartridge life. It is essential to change the filters with a reading of "006" on the included TDS meter in order for the product to continue to perform as represented. The longevity of the filter may vary based on local water conditions. Under laboratory protocols, a single filter was rated for 22.5 gallons in the certification process. Store filters at or near room temperature.

### REPLACEMENT FILTER CARTRIDGES

Replacement filter cartridges can be purchased in packs of 2, 4 or 8 from your local retailer. For replacement parts and pricing, call Customer Service toll free 24 hours a day, 7 days a week at 1-800-503-2939.

### TROUBLE SHOOTING

My ZeroWater® Filter Bottle is brand new but the water doesn't read "000"? First, check the reading directly in the lower chamber. If the water in the lower chamber does NOT read "000", either the lower chamber is not clean, or the filters are not functioning properly. Try cleaning the lower chamber and check to see that filters are installed properly. If the water in the lower chamber DOES read "000", your Filter Bottle is functioning properly and the problem is an unclean cooler reservoir or spigot. Try cleaning the cooler reservoir and spigot again.

The TDS Meter does not turn on. Remember that you should not dip the meter too far into the water as it will short circuit. If you have used the meter according to instructions, try replacing the batteries.

My filter emits a strong odor. Test the water that has run through the filter. Most likely it will read higher than "006", which indicates it's time to replace your filter.

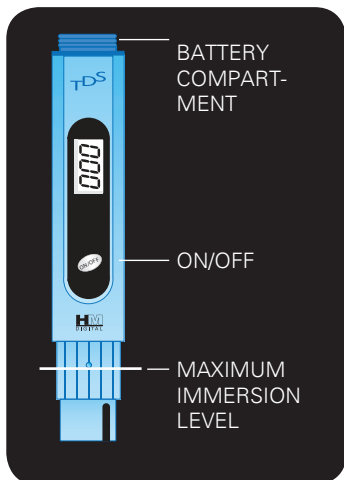
The lower chamber fills slowly. It takes time to give you high quality water. We regulate the flow to ensure the water has enough time to pass through each filtering stage and be cleaned thoroughly.

My cooler is leaking from the lower chamber divider rim. Be sure the lower chamber divider rim is placed with the correct side up and is seated tightly to ensure the best seal possible. Do not over fill upper chamber beyond the capacity of the lower chamber. The upper chamber is not designed to be a long-term reservoir.

### Questions or Problems?

Please call our Customer Service Hotline 1-800-220-5570

## Operating the TDS Meter



### ALWAYS CHANGE FILTER CARTRIDGE WHEN TDS METER READS "006"

1. Remove the cap from the end of the TDS Meter.
2. Push the "ON/OFF" button. The meter should read "000".
3. Place the end of the meter in one inch of water. Do not fully submerge the TDS Meter; this may short circuit the battery.
4. Wait a few seconds for the reading to stabilize. You can read the number when you remove the meter from the water.
5. Do not use in hot water.

### CHANGING THE TDS METER BATTERIES (two 1.5v button cell)

1. Use a fingernail to remove the cap at the end that says "TDS".
2. Replace the old batteries with two new batteries (Battery Type LR44).
3. Replace the cap.

### UNDERSTANDING THE TDS METER

The TDS meter helps you put a number on what your taste buds are already telling you about what's in your water. It measures for the things in water that can give it a taste. The higher the reading on the water, the more substances dissolved in your water.

For a more scientific explanation, it is showing you the total number of detectable dissolved solids in water. With the push of a button, the electrodes in the bottom of the tester measure the amount of ions in the water and convert that amount to a number that displays on the screen. The number represents the amounts of detectable dissolved solids in parts per million that exist in your water sample.

The meter is primarily used to indicate ZeroWater® filter replacement at 006. It may also be used as a simple method to compare water quality by displaying the Total of the Dissolved Solids (TDS) in parts per million only. The meter does not specify what substances comprise the Total. The meter should not be used to assess the safety or purity of water, which should only be undertaken by a qualified laboratory.

## REPLACEMENT FILTER CARTRIDGE WARRANTY

Though replacement filter cartridges do have a 30 day warranty for manufacturing defects, there is no money back guarantee otherwise. To place a claim for a defective cartridge, you must first speak to a customer service representative who will help you trouble shoot any problems. If a problem is found that may be due to a manufacturing defect, they will then give you instructions on how to send back the cartridges to be tested by our laboratory. Depending on whether or not the lab determines the cartridges to be defective, they will either be replaced or returned to you. Please remember that we do not and cannot warrant the life of the filter cartridges since there are many variables that affect the life of each cartridge, including weather, your local treatment facility, consumption rate, etc. We can only provide estimates based on the experiences of other customers. A shortened cartridge life alone does not necessarily mean that you have a defective cartridge.

# ZEROWATER®

IF IT'S NOT ALL ZEROS - IT'S NOT ZEROWATER®

"000" =

Estándar del FDA  
(Food and Drug Administration)  
para TDS (Total de Sólidos Disueltos)  
en Agua Purificada\*

000

ZeroWater



MIDA Y  
PRUEBE LA  
DIFERENCIA!

210

Tap

124

Conventional Filtered

076

Bottled

\* Los resultados pueden variar. Pruebe ud. mismo

## ¡Felicitaciones por su compra de un nuevo Botellón con Filtro ZeroWater®!

Prepárese para probar el agua con el mejor sabor, como nunca antes lo ha hecho - se lo garantizamos!

Su sistema de filtro ZeroWater® en 5 etapas está garantizado para remover virtualmente todos los sólidos disueltos en su agua de grifo. Para averiguar más sobre Zero Technologies, por favor visite [www.zerowater.com](http://www.zerowater.com)

Incluidas con este folleto encontrará unas simples instrucciones para ayudarle a ensamblar y mantener su Botellón con Filtro ZeroWater®. ¡Ahora ud. podrá convertir su propia agua de grifo en agua ZeroWater®!

### ¡IMPORTANTE!

Si encontrara cualquier problema o dificultad con sus filtros de agua, antes de devolver el producto a la tienda, por favor llame a nuestra línea gratuita de Servicio al Cliente, 24 horas al día y 7 días de la semana, al número 1-800-503-2939.

La mayoría de los problemas se pueden corregir a través de una corta llamada telefónica a nuestros profesionales capacitados.

### PRECAUCIONES DE SEGURIDAD

Use sólo con agua potable. No use con agua contaminada, microbiológicamente peligrosa o de procedencia incierta; en ese caso debe desinfectar la unidad antes y después de usar. Individuos que requieran agua purificada con niveles específicos de pureza deberán consultar con su doctor. A no ser que su Municipalidad indique lo contrario, el agua de grifo es potable\*. Los contaminantes u otras sustancias removidas del agua o reducidas a través de este aparato de tratamiento de agua, no necesariamente se encuentran en el agua de su localidad.

### INSTALACION CORRECTA

Antes de instalar y usar su Sistema de Filtración de Agua, por favor lea todas las instrucciones, especificaciones y precauciones en este manual.

No se olvide de registrar su Botellón con Filtro ZeroWater®.  
Puede encontrar los detalles en la Tarjeta de Registro que viene incluida.

\*Resultados basados en agua de grifo filtrada y comprobados por un laboratorio independiente (no el FDA - Food and Drug Administration) para verificar que se cumplen específicamente los requisitos de calidad del agua necesarios para ser clasificada "Purificada". Resultados comparados contra filtros que funcionan con gravedad.

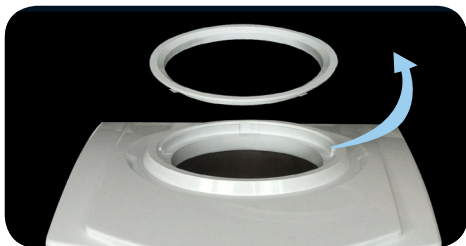
## ¡IMPORTANTE!

Por favor lea antes del primer uso.

¡ Si ud. está usando un Dispensador de Agua con este producto, por favor lea esta parte! Nuestro Botellón con Filtro ZeroWater® se puede usar con la mayoría de Dispensadores de Agua estándar. Solamente asegúrese de PRIMERO retirar el protector contra salpicaduras (Splash Guard) del dispensador de agua y DESPUES instale el Botellón rellenable. De no retirar el protector contra salpicaduras, entonces la válvula de flote del Botellón con Filtro ZeroWater® no trabajará correctamente y además causará que el agua de la botella se derrame fuera del dispensador.

### DIRECCIONES PARA REMOVER EL PROTECTOR CONTRA SALPICADURAS

Si observa el depósito de agua del Dispensador, notará que el protector contra salpicaduras tiene una púa, la cual se usa para perforar un pequeño agujero en los botellones grandes de agua. Agarre el protector contra salpicaduras, gírelo en sentido anti-horario y hale firmemente. Esto permitirá que retire el protector contra salpicaduras del dispensador de agua. Si tuviera preguntas adicionales sobre este proceso, por favor lea el manual de instrucciones de su dispensador de agua. Si después de leerlo necesitara más información o ayuda, por favor llame a nuestro Centro de Servicio al Cliente.



Si Ud. está utilizando el dispensador de agua de Avanti Model WDTZ000, simplemente remueva la arandela plástica mostrada en la foto ala izquierda

Si Ud. está utilizando cualquier dispensador de agua estandar remueva el protector contra salpicaduras mostrada en la foto a la derecha.





## RECICLANDO

Al filtrar el agua con los filtros de ZeroWater® no solamente mejora el sabor del agua del grifo, sino que también evita el desperdicio que representa tirar las botellas de plástico a la basura y que luego llenan el vertedero de basura municipal. Zero Technologies, LLC tiene el orgullo de ser la compañía más grande que recicla los cartuchos de los filtros de gravedad de los usuarios en EEUU.

Si ud. desea participar en este programa, solamente deberá seguir unos simples pasos para asegurar que los filtros devueltos sean procesados correctamente para reciclaje. Visite [www.zerowater.com/recycling](http://www.zerowater.com/recycling) para obtener un formulario. Coloque el filtro usado dentro de una bolsa plástica con cierre y asegúrese de cerrarla completa y herméticamente. Coloque los filtros usados y el formulario en una caja bien empacada y luego envíelos a la siguiente dirección:

Zero Technologies, LLC  
4510 Adams Circle  
Unit F  
Bensalem, PA 19020

Asegúrese de marcar su paquete de esta manera:  
"ATTN: RECYCLING PROGRAM".

Cuando recibamos el filtro, tanto el plástico como los materiales incluidos serán separados y enviados a diferentes instalaciones. Pedimos a nuestros clientes que por favor paguen el envío de sus filtros usados. Para obtener información adicional sobre este programa, incluyendo descuentos para compras futuras, por favor visite [www.zerowater.com/recycling](http://www.zerowater.com/recycling).

Si tuviera preguntas adicionales sobre este programa, por favor llame a la Línea Directa de Servicio al Cliente de ZeroWater® las 24 horas del día: 1-800-503-2939



TAPA

CAMARA SUPERIOR

BORDE DIVISOR DE LA  
CAMARA INFERIOR

ADAPTADOR DE LOS  
FILTROS

NIVEL MAXIMO  
DE AGUA

CARTUCHO DEL FILTRO

CAMARA INFERIOR

VALVULA DE FLOTE  
CON ARANDELA SUAVE

# Botellón con Filtro ZeroWater®

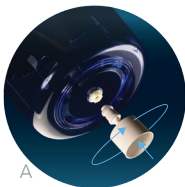
## Instrucciones de Uso y Cuidado

Por favor lea antes del primer uso.

### INSTRUCCIONES DE USO ANTES DE INSTALAR EL FILTRO Y PRIMER USO

1. Limpie todos los componentes plásticos y cartuchos del filtro, lavándolos y enjuagándolos completamente con agua tibia solamente. Enjuague el botellón completamente si lo lava con jabón.
2. Nota: los componentes del botellón, filtros, cartuchos del filtro y medidor TDS no se deben lavar en máquina lava-plateos.
3. Deshágase de todas las bolsas plásticas. Estas representan un peligro de asfixia para niños pequeños.

### ENSAMBLAJE



1. Tome la Cámara inferior; encima de ella coloque firmemente el Borde Divisor. La parte ondulada del borde blanco debe encajar y quedar sobre la Cámara inferior. Si lo ensambla de cabeza, entonces causará que el agua de la botella se derrame hacia afuera. Por tanto, asegúrese que el borde encaje fuerte y correctamente con la Cámara inferior (vea los componentes del Botellón con Filtro ZeroWater® en la página 16).
2. Alinea la tuerca con la area adentro de la Cámara interior y enrosque firmemente la Válvula de Flote en el agujero al fondo de la Cámara Inferior (recuadro A). No fuerce el Botellón y la Válvula de Flote, ya que es frágil y se puede dañar.
3. Coloque la Cámara Inferior sobre el Dispensador de Agua, asegurándose que la Válvula de Flote quede dentro del depósito de agua (vea Usando su Botellón con Filtro ZeroWater® con Dispensador de Agua Estándar, en la página 18).
4. Ahora instale los cartuchos del filtro, siguiendo los pasos 1 a 3 de las instrucciones en la página siguiente.
5. Coloque la Cámara Superior encima de la Cámara Inferior. Asegúrese que el Borde Divisor esté firmemente asegurado en la Cámara Inferior (vea los componentes del Botellón con Filtro ZeroWater® en la página 16 ).
6. Coloque la tapa encima del botellón.

## INSTALACION DE LOS CARTUCHOS DEL FILTRO

1. Enrosque firmemente el adaptador de los cartuchos en el agujero en el fondo de la Cámara Superior.



2. Retire del paquete los cartuchos del filtro.

3. Enrosque firmemente los cartuchos en el agujero en el fondo del adaptador para que se selle completamente con el "sello u O-RING", de otra manera el agua no podrá leer "000".

4. Coloque la Cámara Superior con los cartuchos del filtro ya incorporados y encájela con la Cámara Inferior y el Borde Divisor (Vea Botellón con Filtro ZeroWater® en la página 16).

Si los filtros nuevos están expuestos a temperaturas frías por un período de tiempo prolongado, antes de instalarlos deja que los filtros lleguen a temperatura ambiente unas cuantas horas antes de pasar el agua por primera vez.

## USANDO SU BOTELLON DE AGUA CON UN DISPENSADOR DE AGUA (VENDIDO POR SEPARADO).

1. Desenchufe el Dispensador de Agua

2. Drene toda el agua que queda en el Dispensador usando sus grifos y sacando el remanente destapando el desagüe. No use el dispensador cuando no tiene agua; si está enchufado y lo usa, puede causar humo y que se malogre. Asegúrese de volver a taponear el desagüe cuando termine de drenar el dispensador.

3. Asegúrese de retirar el protector contra salpicaduras del depósito de agua del dispensador. Favor revise la página 14 para las instrucciones.

4. Limpie el depósito de agua y los grifos con una solución de 1 Cucharada de polvo de hornear mezclado en 1 galón de agua caliente. Vierta la mezcla directamente en el depósito de agua del dispensador.

5. Espere unos 30 minutos para que la solución actúe y luego drene el dispensador usando sus grifos y sacando el remanente de agua destapando el desagüe.

6. Vierta 3 galones de agua caliente usando el mismo método, para enjuagar el depósito y dispensador. Vuelva a taponear el desagüe. La capacidad de la Cámara Inferior es de 3 galones.

7. No vuelva colocar el protector contra salpicaduras ni la púa.

8. Ahora su Dispensador está listo para su Botellón con Filtro ZeroWater®. Añada el agua antes de volver a enchufar el dispensador a la toma eléctrica (vea el paso # 6 - Llenando su Botellón con Filtro ZeroWater® con agua de grifo en la página 19).

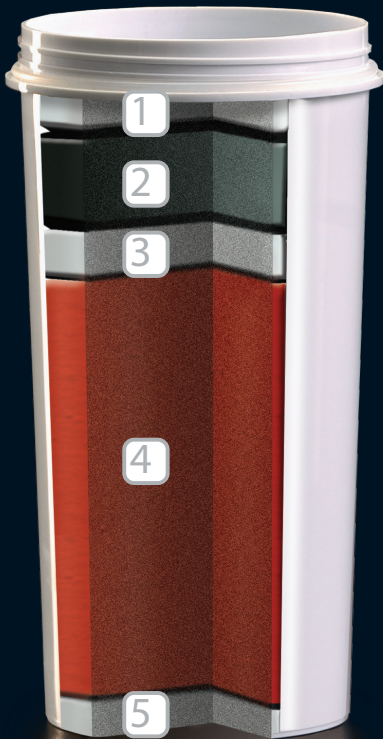
## LLENANDO SU BOTELLON CON FILTRO ZEROWATER® CON AGUA DE GRIFO.

1. Retire la tapa.
2. Lentamente llene la Cámara Superior con agua de grifo fría. Cuando la Cámara Inferior esté vacía, tenga cuidado de no verter muy rápido el agua en la Cámara Superior porque esta podría perder el equilibrio y caerse, derramando toda el agua.
3. Espere hasta que el agua pase de la Cámara Superior a través de los filtros y llegue hasta a la Cámara Inferior. Esto puede tomar varios minutos.
4. Use el Medidor TDS y verifique que la medida del agua es "000".
5. Si el medidor no indica "000", entonces drene toda el agua de ambas Cámaras y vuelve a llenarlas con más agua.
6. No llene demasiado. La primera vez que llene su botellón va a necesitar más agua, ya que también va a llenar el depósito de agua del dispensador. Cuando el agua en la Cámara Inferior llegue a la línea marcada "MAXIMUM WATER LEVEL", ya no vierta más agua en la Cámara Superior, porque podría rebalsarse y derramar toda el agua. La Cámara Superior no está diseñada para usarse como depósito ni tener agua por mucho tiempo.

### PRECAUCIONES DE SEGURIDAD:

No use con agua contaminada, microbiológicamente peligrosa o de procedencia incierta; en ese caso debe desinfectar la unidad antes y después de usar. Individuos que requieran agua purificada con niveles específicos de pureza deberán consultar con su doctor. A no ser que su Municipalidad indique lo contrario, el agua de grifo es potable.

# Filtro de Intercambio de Iones Patentado



La mayoría de filtros de carbón convencionales sólo filtran algunas sustancias del agua. El sistema ZeroWater® de 5 etapas remueve 99.6% de los sólidos disueltos en el agua; mientras que los filtros convencionales de 2 Etapas sólo remueven menos de 50%, según resultados basados en exámenes elaborados por un laboratorio certificado por el EPA.

## ETAPA 1

Filtro micrón infundido con carbón activado

## ETAPA 2

Sistema de múltiples capas que usa el carbón activado y la aleación de reducción de óxido

## ETAPA 3

Distribuidor que maximiza el tiempo de contacto

## ETAPA 4

Serie de intercambio de iones (ION Exchange)

## ETAPA 5

Membrana No-tejida que filtra las partículas pequeñas

Cuando la lectura del medidor TDS que viene incluido indique "006", es esencial que ud. cambie los filtros para asegurar que el producto funcione de manera óptima. La longevidad del filtro puede variar dependiendo de las condiciones del agua en su localidad. Durante el Proceso de Certificación los resultados del estudio de protocolo en laboratorios, indican que un solo filtro logra filtrar 22.5 galones.

\*Resultados basados en agua de grifo filtrada y comprobados por un laboratorio independiente (no el FDA - Food and Drug Administration) para verificar que se cumplen específicamente los requisitos de calidad del agua necesarios para ser clasificada "Purificada". Resultados comparados contra filtros que funcionan con gravedad.

Los contaminantes u otras sustancias removidas del agua o reducidas a través de este aparato de tratamiento de agua, no necesariamente se encuentran en el agua de su localidad.

## Cartuchos del Filtro

### TIEMPO DE VIDA DE LOS CARTUCHOS DEL FILTRO

La frecuencia con que necesitará cambiar los cartuchos del filtro depende de cuanta agua filtre en este sistema y que tantas impurezas contenga el agua (que tanto deber funcionar el filtro). Mientras mas sólidos disueltos existan en el agua que use (o mientras más alta sea la medida del TDS), más tendrá que trabajar el filtro y por lo tanto menos durará. Cuando la lectura del Medidor TDS que viene incluido indique "006", es esencial que ud. cambie los filtros para asegurar que el producto funcione de manera óptima. La longevidad del filtro puede variar dependiendo de las condiciones del agua en su localidad. Durante el Proceso de Certificación, los resultados del estudio de protocolo en laboratorios, indican que un solo filtro logra filtrar 22.5 galones. Almacene los filtros nuevos a temperatura ambiente.

### REEMPLAZANDO LOS CARTUCHOS DE FILTRO

Para reemplazar los cartuchos del filtro usados, ud. puede comprar unos nuevos en paquetes de 2, 4 u 8 en las tiendas. Para comprar y verificar precios de piezas y partes por favor llame a la Línea Directa de Servicio al Cliente las 24 horas del día, 7 días de la semana al 1-800-503-2939.

## GUIA DE RESOLUCION DE PROBLEMAS

### Mi Botellón con Filtro ZeroWater® es nuevo pero el medidor no lee "000".

Primero verifique la medida directamente en la Cámara Inferior. Si el medidor no indica "000" es porque la Cámara Inferior no está completamente limpia o los filtros no están funcionando correctamente.

Trate de limpiar la Cámara Inferior y verifique que los filtros esten instalados correctamente.

Si cuando verifique la medida directamente en la Cámara Inferior, el medidor indica "000", entonces los filtros están funcionando bien y el problema se debe a que el depósito del dispensador o los grifos no están bien limpios. Limpie el dispensador y los grifos otra vez.

### El Medidor TDS no enciende.

Recuerde no debe sumergir el medidor en el agua, de lo contrario creará un corto circuito. Si usó el medidor de acuerdo a las instrucciones, trate de remplazar las baterías.

### Mi filtro tiene un olor muy fuerte.

Mida el agua que ya paso a través del filtro. Lo mas probable es que el medidor indique mas de "006", lo cual quiere decir que es momento de remplazar su filtro.

### La Cámara Inferior se llena muy lentamente.

Filtrar el agua hast llegar a la pureza óptima toma cierto tiempo. El flujo del agua está regulado de manera que espere el tiempo necesario en cada etapa del sistema de filtraje y pueda ser limpiada completamente.

### Mi dispensador está goteando por el Borde Divisor de la Cámara Inferior.

Asegúrese que el Borde Divisor esté colocado con el lado correcto hacia arriba y que esté firmemente encajado en la Cámara Inferior, para verificar que está sellado. No sobrellene la Cámara Superior con más agua de la que cabe en la Cámara Inferior. La Cámara Superior no está diseñada para usarse como depósito ni tener agua por mucho tiempo.

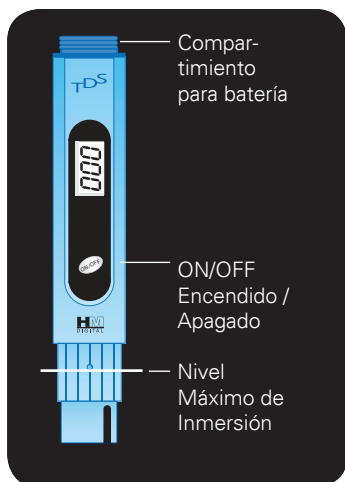
### Preguntas o Problemas?

No devuelva la unidad a la tienda. Nuestro cordial Departamento de Servicio al Cliente está a su disposición para ayudarle con cualquier pregunta o inquietud que pudiera tener.

Por favor llame a la Línea Directa de Servicio al Cliente al 1- 800 - 220 - 5570



## USANDO EL MEDIDOR TDS



**SIEMPRE CAMBIE EL CARTUCHO DEL FILTRO CUANDO EL MEDIDOR TDS LEA "006".**

1. Retire la tapa de la punta del Medidor TDS.
2. Presione el botón ON/OFF. El medidor debe leer "000".
3. Sumerja la punta del medidor en una pulgada de agua (aprox. 2.5 cm). No sumerja el Medidor TDS completamente; de lo contrario creará un corto circuito con la batería.
4. Espere unos cuantos segundos hasta que la lectura se estabilice. Ud. podrá leer la medida después de sacar el medidor del agua.
5. No use el medidor en agua caliente.

### CAMBIANDO LAS BATERIAS DEL MEDIDOR TDS (Dos baterías de botón de 1.5V)

1. Con la uña u objeto pequeño levante y retire la tapa de la punta que indica "TDS".
2. Retire las baterías viejas y coloque las nuevas (Batería tipo botón # LR44).
3. Coloque la tapa.

### ENTIENDO EL MEDIDOR

El Medidor TDS le ayuda a cuantificar lo que sus papilas gustativas y le está diciendo sobre lo que se encuentra en el agua que está consumiendo. El mide sustancias que se encuentran en el agua y que le cambian el sabor. Mientras más alta sea la medida indicada, mayor será la cantidad de sustancias disueltas en el agua.

Para una explicación más científica, el medidor le indica el número total de sólidos disueltos detectables en el agua. Con sólo presionar un botón, los electrodos en la punta del medidor cuantifican la cantidad de iones en el agua y convierten esa cantidad en el número que aparece en la pantalla. Ese número representa la cantidad total en "partes por millón" de sólidos disueltos detectables que están presentes en el agua que probó.

El medidor se usa principalmente para indicar que es momento de cambiar el filtro al llegar a la medida "006". También se puede usar como un método simple para comparar la calidad del agua al indicar el Total de Sólidos Disueltos (TDS) en "partes por millón" solamente. El medidor no especifica cuales son las sustancias presentes en el agua.

## GARANTIA DEL CARTUCHO DEL FILTRO DE REEMPLAZO

Aunque los cartuchos del filtro de reemplazo tienen 30 días de garantía por defectos de fabricación, no hay garantía de devolución de dinero. Para poner un reclamo por un cartucho defectuoso, usted deberá hablar primero con un representante de Servicio al Cliente, quien le ayudará a identificar y resolver cualquier posible problema. En caso de encontrar un problema causado por un defecto de fabricación, ellos le darán instrucciones sobre como devolver el cartucho para que sea evaluado en nuestro laboratorio. Dependiendo de si el laboratorio determina que el cartucho está defectuoso o no, ellos lo reemplazarán o se lo enviarán de vuelta. Por favor recuerde que no podemos garantizar la vida del cartucho del filtro ya que existen muchas variantes que afectan la vida de cada cartucho, incluido el clima, la planta de tratamiento de agua en su localidad, su nivel de consumo de agua, etc. Solamente podemos darle estimados basados en experiencia previa de otros clientes. Si la vida de un cartucho no es muy larga, eso no necesariamente quiere decir que tenga un cartucho defectuoso.





[www.avantiproducts.com](http://www.avantiproducts.com) • 1-855-634-1282